



ÉCOLE BUISSONNIÈRE - ILE DE RÉ

OUVERTURE SEPTEMBRE 2021

PROJET PÉDAGOGIQUE



RÉDIGÉ PAR L'ASSOCIATION ÉCOLE BUISSONNIÈRE

CAROLINE CARTALAS / MARGUERITE DAVAUT

A PROPOS DE L'ÉCOLE DE LA NATURE



PEDAGOGIE PAR LA NATURE

L'association École Buissonnière s'inspire des « Waldkindergarten » (Allemagne, Suisse), « Skogmulle » (Danemark, Norvège, Finlande), « Forestschool » (Grande Bretagne) qui existent depuis de nombreuses années (années 50) dans les pays nordiques. Ces écoles commencent à avoir un réel succès partout dans le monde (Canada, Corée, Japon...). Toutes ces structures utilisent la pédagogie par la nature. Les enfants font leurs apprentissages dans la nature par toute météo : il n'y a pas de mauvais temps, que des mauvais habits !

La pédagogie par la Nature se caractérise par quelques principes fondamentaux : rendre possible l'accès et le lien avec la nature, s'y rendre régulièrement, jouer et apprendre avec tous les sens, permettre la prise de risque mesurée et le jeu libre.....

DESCRIPTION DU PROJET

L'école Buissonnière est une association de loi 1901 qui propose depuis 2016 des sorties régulières dans les bois afin de faire connaître la pédagogie par la nature aux Réthais. Un concept original qui commence à se faire connaître sur l'île de Ré mais aussi dans le reste de la France. Depuis 2019, l'École Buissonnière est déclarée comme accueil de loisirs auprès de la DDCS de la Rochelle.

Dans la continuité de ses activités associatives qui ont fait leurs preuves depuis 2016, l'École Buissonnière souhaite faire profiter au plus grand nombre des bénéficiaires de la pédagogie par la Nature.

De ce fait elle prévoit l'ouverture d'une école primaire, en privilégiant l'ouverture de sa classe maternelle dans les bois, dès septembre 2021.



SOCLE COMMUN

L'École Buissonnière, comme toute école indépendante, se conforme à l'article L 442-3 du code de l'éducation et respecte le droit de l'enfant à l'instruction en lui garantissant l'acquisition des instruments fondamentaux du savoir, des connaissances de base et des éléments de la culture générale.

Elle lui permet également de développer sa personnalité, son sens moral et son esprit critique.

La plupart des connaissances et aptitudes vont être acquises naturellement durant une journée type à l'école dans les bois (activité physique, découverte du monde, langage...).

D'autres connaissances (explorer les formes et grandeurs, le langage écrit...) seront étudiées grâce à la mise en place d'activités spécifiques.

Nous donnons une grande importance à ce que ces connaissances soient transmises avec simplicité (grâce à un matériel qui provient de la nature/ en se servant des saisons), avec joie (par le jeu), et avec sérieux (répétitions et tenue d'un cahier d'observation).

La partie : « Les principes fondamentaux de la pédagogie par la nature » de ce projet pédagogiques détaille les domaines et connaissances que les enfants pourront acquérir tout naturellement grâce à la pédagogie par la nature.

CONDITIONS D'ACCUEIL

IL N'Y A PAS DE MAUVAIS TEMPS, QUE DES MAUVAIS HABITS !

Nous accueillons en classe de maternelle, les enfants âgés de 3 à 6 ans et à terme les enfants d'élémentaire de 6 à 9 ans. Le mélange des âges permet aux enfants d'apprendre par leurs pairs avec enthousiasme. Le multi-âge développe aussi la patience et l'empathie. Les enfants sont pris en charge par des personnes qualifiées, répondant aux exigences de diplôme de la loi Gatel.

Lieu envisagé: camping des Grenettes, 17740 Ste Marie de Ré

.Nous passons la plupart du temps sur ce terrain mais nous sommes parfois amenés à nous balader dans les bois ou à la plage qui sont très proches. Pour des raisons de sécurité et afin de se protéger du froid/de la pluie, un abri sécurisé permet le passage aux toilettes et une mise à l'abri lorsque la météo se déchaîne.

Horaires :

L'accueil scolaire est assuré le lundi, mardi, jeudi et vendredi de 9h à 14h. Les repas sont pris en groupe à l'école grâce aux lunch boxes rapportées de la maison.

Météo :

L'état de la météo est surveillé et d'autres activités peuvent être organisées dans un lieu abrité (bibliothèque, salle à l'abri) si les conditions sont trop extrêmes (orage, tempête). Le principe de l'école est de passer un maximum de temps dehors. Tout cela en apprenant tout en s'amusant à 100 % en plein air.

Bien-être de l'enfant :

Afin que l'enfant puisse pleinement profiter de ses journées en forêt, il est indispensable qu'il se sente en sécurité et bien dans sa peau. Les habits jouent un rôle primordial pour son bien être (en hiver : bonnet, gants, chaussures fourrées... en été : casquette, crème solaire, chaussures fermées...). L'enfant peut avoir besoin de la présence d'un adulte pour se sentir en sécurité. En tant que professionnel nous devons offrir à l'enfant un terrain sécurisé (voir le point « prise de risque ») et « cocooning » pour le mettre en confiance. Tout cela en laissant un minimum de traces dans les bois.

LES PRINCIPES FONDAMENTAUX DE LA PÉDAGOGIE PAR LA NATURE

ET SON APPLICATION À L'ÉCOLE BUISSONNIÈRE...



Les enfants sont libres de bouger dans un espace qui les attire et qui les stimule. Ils vont se mettre en mouvement sans se sentir forcés et devront s'affranchir des irrégularités du terrain : un vrai défi pour eux. Ils peuvent librement sauter, courir, grimper, monter, rouler, glisser, marcher, ramper, lancer, franchir des obstacles naturels... tout ceci contribuant à leur épanouissement moteur.

Des études prouvent que les enfants qui peuvent prendre des risques se font moins souvent mal que les autres et sont plus agiles.. La nature (et en particulier la forêt) est un endroit idéal pour laisser libre cours aux besoins naturels des enfants.

1) MOTRICITÉ LIBRE

Agir, s'exprimer, comprendre à travers l'activité physique

LES PRINCIPES FONDAMENTAUX DE LA PÉDAGOGIE PAR LA NATURE

ET SON APPLICATION À L'ÉCOLE BUISSONNIÈRE...



A l'École Buissonnière nous donnons une grande importance aux rituels qui posent un cadre rassurant aux enfants. Les matinées débutent par un rassemblement : en cercle les enfants écoutent des histoires, chantent, récitent des comptines, font des rondes, puis ils laissent place au jeu libre et aux activités. La journée se termine par le déjeuner puis le cercle de départ.

La célébration des anniversaires est également une occasion pour valoriser un enfant en particulier, mais aussi pour évoquer les cycles et le temps qui passe. Les fêtes comme Pâques, Noël, St Martin seront organisées chaque année afin d'établir les premiers repères dans le temps.

2) RITUELS DANS LA NATURE

Comprendre la fonction de l'école et se repérer dans le temps...

LES PRINCIPES FONDAMENTAUX DE LA PÉDAGOGIE PAR LA NATURE

ET SON APPLICATION À L'ÉCOLE BUISSONNIÈRE...



4) LA CRÉATIVITÉ

Agir, s'exprimer, comprendre à travers les activités artistiques

Dans la pédagogie par la nature, on apporte un minimum d'objets de l'extérieur dans les bois. La forêt propose une grande quantité de matériel naturel avec lequel les enfants peuvent créer une multitude de choses. Cette créativité forge le savoir faire, la personnalité de chaque enfant et il conforte son individualité et ses qualités propres. Afin de développer les compétences de chaque enfant, les professionnels présentent différentes techniques et supports pour élargir leurs connaissances artistiques et proposent des outils (marteau, clous...) adaptés afin d'aller jusqu'au bout de leurs créations. Dans ce cas il est important de « former » l'enfant sur chaque outil, de lui apprendre le respect des règles de sécurité. (voir le " point prise de risque mesurée "). Ces expériences vont contribuer à rendre l'enfant curieux.

3) LES 5 SENS ET EXPÉRIENCES

Explorer le monde

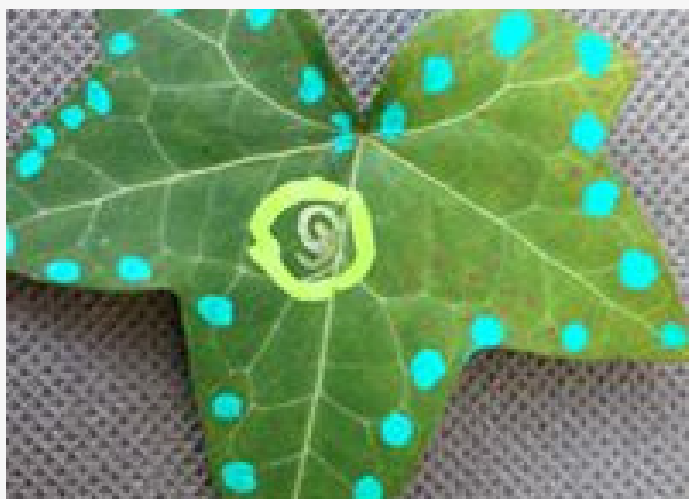
Multiplés sont les expériences sensorielles dans les bois. Le silence peut être une expérience positive pour une ambiance apaisée au sein du groupe. A travers le jeu, les activités et l'observation, l'enfant apprend l'utilisation de ses 5 sens.

Toucher la différence entre le bois mort et le bois d'un arbre vivant. sentir les fleurs au printemps, ressentir la douceur de la mousse et le contraste de l'écorce qui râpe. Entendre les crissements quand on marche dans les feuilles mortes, écouter les oiseaux et admirer les différentes couleurs dans le ciel. Goûter la tisane chaude quand il fait froid. Tous les sens des enfants sont en éveil et ces souvenirs resteront gravés dans sa mémoire.



LES PRINCIPES FONDAMENTAUX DE LA PÉDAGOGIE PAR LA NATURE

ET SON APPLICATION À L'ÉCOLE BUISSONNIÈRE...



5) LES SAISONS

Explorer le monde

Chaque jour l'enfant vit/est observateur du changement des saisons et se réjouit des phénomènes naturels qui revêtent une grande importance pour lui.

Il développe ses perceptions en observant les changements de saisons. Il questionnera l'adulte sur les phénomènes naturels qu'il observe : où sont passées les fourmis en hiver, pourquoi les feuilles tombent en automne...

6) DÉVELOPPEMENT SOCIAL

Se construire comme personne singulière au sein d'un groupe

Les enfants sont des êtres sociaux. Le contact avec autrui et le jeu en groupe ont une grande importance. Dans la nature les enfants peuvent librement jouer et expérimenter, trouver des solutions ensemble, compter les uns sur les autres... tout cela favorise la socialisation. L'enfant développe son imagination ainsi que le sentiment d'appartenance à un groupe.



7) APPRENTISSAGES AUTONOMES

Comprendre la fonction de l'école

Les études montrent que l'enfant est un être actif et qu'il aime apprendre. Dans la forêt, on laisse l'enfant choisir avec qui il veut jouer et l'endroit dans lequel il souhaite observer, explorer. Les enfants apprennent les uns des autres et ensemble. Nous donnons beaucoup d'occasions aux enfants de choisir une activité qui correspond à son degré de développement.

LES PRINCIPES FONDAMENTAUX DE LA PÉDAGOGIE PAR LA NATURE

ET SON APPLICATION À L'ÉCOLE BUISSONNIÈRE...



8) LE LANGAGE

Langage oral

L'enfant, quelle que soit sa langue maternelle, dès sa toute petite enfance et au cours d'un long processus, acquiert spontanément le langage grâce à ses interactions avec les adultes et ses pairs.

En milieu naturel, cette acquisition est accélérée car l'enfant ne cesse de vouloir communiquer pour expliquer à ses camarades ses jeux imaginaires dans lesquels il veut les amener. L'enseignant est un modèle pour le langage et encourage l'enfant à mettre des mots sur ses envies, ses sentiments et élargir ainsi son vocabulaire.

POUR COMPLETER LES APPRENTISSAGES EN NATURE :

Langage écrit

Une attention toute particulière sera portée à l'acquisition du langage écrit qui ne peut être abordé uniquement de manière "naturelle".

Des activités spécifiques d'écriture avec un matériel naturel (écriture dans le sable, la terre...) et également plus classique (papier, stylo) seront mises en place régulièrement par les enseignants pour atteindre cet objectif.



LES PRINCIPES FONDAMENTAUX DE LA PÉDAGOGIE PAR LA NATURE

9) L'IMPORTANCE DU JEU LIBRE

Le jeu libre prend une très grande place dans la pédagogie par la nature. Durant le jeu libre, l'enfant décide lui-même avec quoi, où, comment, avec qui et avec quel matériel il va jouer. Sa motivation intrinsèque poussée par son intérêt le guide vers des activités adaptées à sa phase de développement. Différents jeux libres peuvent être choisis par l'enfant :

1) Le jeu de rôle

Les enfants imitent leur propre quotidien en jouant par exemple à papa, maman, école, docteur. Ils prennent le rôle de différents personnages et apprennent ainsi à mieux comprendre les situations du monde qui les entoure et qui les préoccupent.

2) Jouer en explorant

Tâtonner, essayer, observer, découvrir en touchant. Les enfants vont suivre des fourmis observées dans les bois pour découvrir le chemin qu'elles empruntent, pour les toucher...

3) Le mouvement

Les enfants vont faire des courses, ils vont sauter, flâner dans les bois, glisser le long d'une pente, grimper dans un arbre... Développer motricité et confiance en eux.

4) Le jeu créatif

Les enfants vont fabriquer une cabane, vont faire du land art...

5) Ne rien faire

Un enfant jeune et nouveau dans le groupe peut/semble parfois ne rien vouloir faire de particulier dans les bois : il observe, écoute et savoure ce moment de détente. Même ce genre de « jeu » est acceptable et bon pour un développement sain de l'enfant.

Il est d'ailleurs important de ne jamais juger le choix d'un jeu par un enfant : ce choix a forcément une origine et aide l'enfant à comprendre comment fonctionne notre monde. Durant le jeu libre, les encadrants se mettent en retrait tout en restant actifs et observateurs. Ils prévoient l'environnement, donnent des idées aux enfants et proposent du matériel adéquat si besoin. Ils interviennent uniquement si des conflits surviennent et qu'ils ne peuvent pas être résolus par les enfants.

Le rôle du pédagogue est d'observer les thèmes qui préoccupent les enfants, d'accompagner son développement et de l'aider à trouver sa place dans le groupe...



APPRENTISSAGES ET EVALUATION



LES ACTIVITES

Chaque jour, l'équipe pédagogique propose des activités en lien avec la nature (de préférence). Ils s'inspirent des saisons et du matériel qu'offre la forêt pour ses activités. L'adulte essaye toujours de motiver l'enfant à participer à l'activité par le jeu. L'École Buissonnière souhaite surtout offrir un sentiment de liberté aux enfants pour la découverte et l'exploration. Le but étant que les enfants apprennent avec le cœur (et non par cœur!).

EVALUATION DES COMPETENCES

Elle repose sur une observation attentive et une interprétation de ce que chaque enfant dit ou fait. Chaque enseignant s'attache à mettre en valeur, au-delà du résultat obtenu, le cheminement de l'enfant et les progrès qu'il fait par rapport à lui-même.

Un cahier d'observation est mis en place pour chaque enfant. Il permet à chacun d'identifier ses réussites, d'en garder des traces, de percevoir son évolution par domaine de compétence.

L'enseignant le complète après chaque journée par des observations importantes et objectifs pour le développement de l'enfant.

JOURNÉE TYPE

ON PREND SOIN DE CE QUE L'ON AIME !

8h30 : arrivée de l'enseignant, préparation de l'environnement.

8h50 : arrivée des enfants avec leurs parents. Chacun est accueilli chaleureusement et avec considération de l'humeur du jour, de la fatigue, de l'état d'esprit de l'élève.

9h-9h30 : jeu libre, seul ou avec ses amis, dessins, lecture d'histoires, (durant ce temps, il y a des règles à respecter, l'adulte observe d'un œil bienveillant : cette liberté leur donne un cadre de sécurité).

9h30-9h45 : regroupement du matin, rituels, comptines, yoga, méditation, explication du déroulement de la journée
9h45-10h : goûter ensemble (de préférence des fruits)

10h-11h30 : activités en petit groupe (à tour de rôle) / promenade dans la nature. Lors des activités nous alternons les groupes afin de permettre aux plus timides de s'exprimer et à l'enseignant de se concentrer et d'observer le progrès de chaque enfant. Sur ce temps sont privilégiées les activités permettant l'acquisition des compétences du socle commun de l'Éducation Nationale,

Les activités peuvent prendre différentes formes. mais nous privilégions toujours du matériel pédagogique de matière naturelle.

11h45-12h45 : préparation du repas : mettre la table, se laver les mains, partager un moment convivial à table, ranger la table, faire la vaisselle avec les enfants.

13h : cercle de fin de journée (chants, histoires, retour sur la journée, discussion sur la journée suivante, méditation, yoga...)

13h30-14h : jeux libre et récupération des enfants par les parents

Après le départ, les enseignantes font un point de réflexion sur la journée, Elles échangent sur les enfants et proposent des solutions aux problèmes éventuels. Elles rangent l'environnement et préparent le lendemain. Nous pouvons parfois faire appel à des intervenants extérieurs (conteuse, professeur de yoga, spécialistes des plantes comestibles, herboriste....) pour élargir les connaissances des enfants et des adultes. Notre rôle en tant que pédagogue est que l'enfant développe et nourrisse un lien fort au monde naturel.

LA CHARTE DE L'ÉCOLE

POUR QUE TOUT SE PASSE BIEN À L'ÉCOLE BUISSONNIÈRE

La confiance

L'adulte offre un accueil sécurisant. Une confiance mutuelle permet des apprentissages naturels. Les professionnels sont formés pour comprendre ce que chaque enfant ressent dans la nature et comment le protéger d'éventuels dangers. Ils savent comment renforcer le lien avec l'enfant pour que la confiance perdure.

Transparence avec les parents.

L'École Buissonnière souhaite travailler de manière transparente avec les parents. Ils sont tenus informés des projets de l'association, Nous favorisons une communication en continu entre les adultes et transmettons les difficultés et progrès de chaque enfant. Nous incitons les parents à participer activement à la vie d'école. En début d'année nous nous mettons d'accord sur la forme sous laquelle ils peuvent participer (transmettre un savoir faire, aider au repas, aider dans l'administratif, lors d'un événement...). En début d'année un livret d'information avec un règlement intérieur est fourni aux parents afin qu'ils puissent s'informer sur les points importants de l'école. Un blog est alimenté (photos, texte) afin que les parents puissent voir ce qui est proposé aux enfants.

Observation de l'enfant

Les professionnels observent chaque enfant et l'accompagnent dans son développement. Le travail du professionnel est de trouver le bon équilibre entre stimuler l'enfant et lui donner l'occasion de prendre des initiatives. Le but : le bien-être de chaque enfant et approfondir ses capacités par le jeu, des activités, des projets.

Les professionnels font part de leurs observations aux parents et proposent si besoin des rendez vous aux familles.

Résolution des conflits

Les professionnels ont un rapport empathique avec les enfants et les encouragent à résoudre les conflits par eux-mêmes. Elles /ils peuvent intervenir en cas de besoin. Elles/ils agissent selon les besoins et intérêts de chaque enfant et privilégient une relation de confiance entre adultes et enfants.

Favoriser le « vivre ensemble »

Les professionnels créent un lien avec la commune en organisant des événements conviviaux afin de faire connaître l'association mais surtout afin de créer du lien entre les parents, les enfants et les professionnels.



LA CHARTE DE L'ÉCOLE

POUR QUE TOUT SE PASSE BIEN À L'ÉCOLE BUISSONNIÈRE

La prise de risque mesurée

La nature est vécue par l'enfant comme un espace ouvert, un espace de liberté.

Cet espace donne envie d'explorer sans limites. Il est clair qu'il existe des règles à respecter dans les bois (voir ci-après) afin que la vie en collectivité soit possible.

Dans la pédagogie par la nature on est conscient des bienfaits de la prise de risque mesurée.

L'enfant a envie de vivre des aventures dans les bois, d'apprendre ses propres limites... l'empêcher de les vivre librement serait vécu comme une frustration. La prise de risque renforce la confiance en soi, l'enfant fait de nouveaux apprentissages. L'enfant apprend à se confronter aux difficultés et doit trouver des solutions. A l'âge adulte, ces enfants auront moins de difficultés pour trouver des solutions à leurs problèmes.

A l'École Buissonnière les enfants sont autorisés à grimper dans les arbres que nous avons choisis ensemble.

Les professionnels donnent des conseils aux enfants et restent à proximité de l'enfant pour les guider s'ils en ont besoin. Des outils pour bricoler (couteau suisse, scie....) peuvent être utilisés une fois reçu un permis qui montre que les enfants ont compris les règles de sécurité à respecter.

Règles dans les bois

- Respecter les limites de distances
- Ne pas arracher les plantes
- Ne pas toucher aux champignons ou végétaux inconnus
- Ne pas jeter des pommes de pins, bâtons en bois sur les personnes
- Ne pas jeter des déchets dans la nature
- Se rassembler quand on entend le bruit de la flûte
- ne pas déranger son camarade en pleine activité

Règles sur la plage :

- Ne pas monter sur la falaise (risque de chute et espace protégé)
- Ne pas jeter du sable/cailloux sur ses amis
- Ne pas se baigner
- Ne pas courir sur les algues qui sont glissantes
- Ne pas déplacer les pierres à marée basse (espace de vie des animaux marins)



APTITUDES DES PROFESSIONNELLS

LES PROFESSIONNELLS RATTACHÉS AU PROJET DANS LES BOIS DÉTIENNENT LES DIPLÔMES IMPOSÉS PAR LA LOI :



CAROLINE
EDUCATRICE



MARGUERITE
ENSEIGNANTE



BÉNÉVOLE

Diplômes

Les personnes encadrantes détiennent les diplômes imposés par les différentes lois. Bac + 2 (loi Gatel). Elles détiennent également le BAFD et le BAFA (DDCS).

En lien avec la nature

Tout l'équipe s'engage à montrer le bon exemple. Notre lien affectif envers la nature, nous permet plus facilement de transmettre les fondamentaux aux enfants.

Accompagner tous les enfants

Nous observons et accompagnons les enfants dans les bois dès l'arrivée avec les parents. Nous sommes à leurs côtés quand la nature les rend curieux et que des questions se posent. La nature incite l'enfant à vivre leurs envies de bouger et elle les invite à être créatif. Sur la durée, l'enfant apprendra qu'il y a des choses qui restent (les arbres, la variété de la flore...) et d'autres qui changent (les saisons, la météo, l'intensité de la lumière...). En tant que professionnels, nous les accompagnons dans ces découvertes et essayons de les aider à trouver des réponses par eux-mêmes.

ADHÉRENTE DU RÉSEAU RPPN

L'ÉCOLE BUISSONNIÈRE EST ADHÉRENTE DU « RÉSEAU DE LA PÉDAGOGIE PAR LA NATURE » (RPPN).



RÉSEAU FRANÇAIS DE PÉDAGOGIE
PAR LA NATURE 

Le premier réseau pour les Forest Schools
à la française !

Le Réseau de Pédagogie Par la Nature (RPPN) est une association à but non lucratif, loi 1901, qui soutient les projets des membres et a pour but de :

- Promouvoir les principes et bénéfices de la Pédagogie Par la Nature.
- Fédérer et représenter les structures d'accueil en nature.
- Être une ressource pour toute personne intéressée par la Pédagogie Par la Nature.
- Nourrir la réflexion professionnelle et favoriser les échanges.

LES PROFESSIONNELS
S'ENGAGENT À RESPECTER
LEUR CHARTE
(WWW.RESEAU-PEDAGOGIE-NATURE.ORG) ET
PARTICIPENT AUX
FORMATIONS DE CELLE-CI.
LE RPPN COMPTE PLUSIEURS
CENTAINES D'ADHÉRENTS .

EN ESPÉRANT VOUS VOIR
BIENTÔT DANS LES BOIS !

